

Il est important de bien évaluer la situation familiale et personnelle de chaque membre de la famille avant de conclure qu'il y a syndrome d'aliénation parentale.

Pour vous aider dans votre démarche, vous pouvez consulter :

Les organismes communautaires famille de votre région

Le CLSC de votre région

L'Ordre professionnel des travailleurs sociaux du Québec
(514) 731-3925 ou 1 888-731-9420
www.optsq.org

L'Association de la médiation familiale du Québec
514-990-4011 ou 1-800-667-7559
www.mediationquebec.ca

Votre avocat ou
Le Barreau du Québec
514-954-3400 ou 1-800-361-8495
www.barreau.qc.ca

L'Ordre des psychologues du Québec
514-738-1223 ou 1-800-561-1223
www.ordrepsy.qc.ca

Source : www.vaeter-aktuell.papaserver.de/francais/Francois_Podevyn_-_Comprendre_le_processus_de_l_allienation_parentale

Pour nous joindre :

St-Hyacinthe

Tél : (450) 773-2225

Fax : (450) 773-8742

Longueuil

Tél : (450) 448-3732

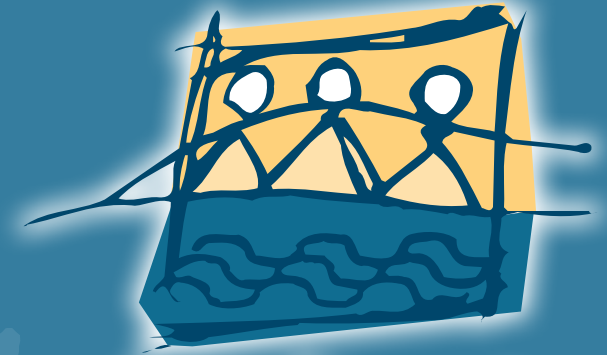
Fax : (450) 448-4242

services@petitpont.org

Sans frais : 1 866-773-2225

www.petitpont.org

Ce dépliant a été produit avec la collaboration financière du ministère de la Justice du Canada.
Tous droits réservés. © Mars 2014



Le petit pont

« L'Enfant, le coeur de notre mission »

Qu'est-ce que l'aliénation parentale?

Ressource de supervision de droits d'accès

Échanges de garde supervisés
Visites supervisées

Le processus d'aliénation parentale

L'**aliénation parentale** se manifeste généralement lors des procédures légales entourant une rupture, dans des situations de conflits conjugaux ou de garde d'enfant, alors que ce dernier est prisonnier de ces conflits.

L'aliénation parentale est **un processus** qui consiste à programmer un enfant pour qu'il haïsse un de ses parents sans que ce ne soit justifié. L'enfant subit en quelque sorte un « **lavage de cerveau.** »

En présence d'aliénation parentale, l'enfant apporte sa propre contribution à la campagne de dénigrement du parent aliéné.

Identifier un parent aliénant

Plusieurs motifs peuvent mener à saboter la relation de l'enfant avec l'autre parent: entre autre, le désir de vengeance, la peur de perdre l'enfant, la solitude, etc.

Comportements d'un parent aliénant :

- ◆ Intercepte tout type de communication de l'autre parent avec l'enfant (téléphone, courrier, cadeau.)
- ◆ N'informe pas l'autre parent sur les activités de l'enfant (spectacles, compétitions sportives, etc.) ni sur ses rendez-vous (docteur, dentiste, etc.)

- ◆ Présente son nouveau conjoint à l'enfant comme étant le nouveau père ou nouvelle mère de ce dernier.
- ◆ Exprime devant son enfant ses sentiments négatifs et les mauvaises expériences vécues avec l'autre parent.
- ◆ Empêche l'autre parent d'exercer son droit de visite : planifie des activités lors de la journée où l'autre parent a les enfants; ne respecte pas les jugements des Tribunaux.

On peut retrouver aussi dans certains cas, de fausses allégations à l'endroit de l'autre parent (violence, abus physique ou sexuel, problèmes d'alcool ou de drogue.)

L'enfant aliéné

Le message que lui envoie le parent aliénant en exprimant ses pensées négatives envers l'autre parent est: « *Choisis-moi.* » Ceci entraîne un sentiment d'empathie chez l'enfant qui ressent le besoin de protéger son parent.

L'enfant aliéné sent qu'il doit choisir le camp du parent aliénant, car c'est de lui dont sa survie dépend. De plus, l'enfant se sentant pris au sein d'un conflit et choisit son camp afin d'y mettre un terme.

Voici quelques manifestations observables chez l'enfant :

- ◆ Utilise des expressions empruntées au parent aliénant pour parler de l'autre parent.

- ◆ Rejette verbalement et physiquement le parent aliéné sans pouvoir dire pourquoi.
- ◆ Soutient le parent aliénant de façon inconditionnelle dans le conflit.
- ◆ Ne ressent aucune culpabilité dans son rejet envers son parent et affirme que c'est sa propre opinion.
- ◆ Étend son rejet à tout le milieu de l'autre parent.

Conséquences chez l'enfant

Le processus d'aliénation parentale peut avoir des répercussions psychologiques chez l'enfant (anxiété, isolement, conflits avec l'autorité, etc.) Il est difficile de connaître toutes les répercussions qu'aura ce processus, encore mal connu, sur l'enfant à l'âge adulte.

Pour le bien de l'enfant

Les parents sont les deux personnes les plus significatives dans la vie de l'enfant. Une relation de coparentalité respectueuse favorise le développement de l'enfant. La collaboration est donc de mise.



Le petit pont